

MANUAL DE INSTRUCCIONES PARA EL USO Y MANTENIMIENTO ASPIRADORA DE CENIZAS MODELO BJ131 PROIBERCHILE



Favor leer este manual antes de la instalación y uso del calefactor ambiental con combustible a Pellets. Al no seguir estas instrucciones, nuestra empresa, no se responsabiliza por daños a la propiedad, al usuario o incluso la muerte, a causa del desconocimiento de las instrucciones contenidas en el manual.

Guardar estas instrucciones para futuras consultas.

La instalación del producto deberá ser realizada solamente por instaladores autorizados por SEC o personal del servicio técnico ProiberChile SPA.

INDICE

1. INFORMACIÓN GENERAL

- 1.1 Importante
- 1.2 Seguridad

2. CONTENIDO DE LA ASPIRADORA

3. FUNCIONAMIENTO Y USO DE LA ASPIRADORA DE CENIZAS

- 3.1 Encendido/Apagado
- 3.2 Instalación de funciones del aspirado
- 3.3 Tema de cenizas

4. FUNCIONAMIENTO Y USO DE LA ASPIRADORA DE CENIZAS

- 4.1 Limpieza General
- 4.2 Limpieza del filtro de aire

5. ALMACENAMIENTO

6. ELIMINACIÓN CORRECTA DE LAS CENIZAS

7. RECICLAJE

8. CONDICIONES DE GARANTIA

9. DATOS TÉCNICOS

10. REPARACIONES/SERVICIO TECNICO

1. INFORMACION GENERAL

1.1 Importante.

Le agradecemos por haber elegido nuestra empresa y nuestros productos. Este manual de instrucciones va destinado a garantizar el correcto funcionamiento de la Aspiradora de Cenizas, así como de los medios de seguridad que el uso de este tipo de Aspiradora conlleva. Este manual de instrucciones forma parte del producto: Asegúrese de que esté siempre con el equipo, incluso en caso de cesión a otro propietario o usuario o de transferencia a otro lugar. Este producto se debe destinar al uso, para el que ha sido expresamente creado. Se excluye cualquier responsabilidad contractual y extracontractual de PROIBERCHILE SPA, por daños causados a personas, animales o cosas, por errores, de regulación, de mantenimiento y por usos inapropiados. Se recomienda que la mantención se realice por personal calificado y habilitado por ProlberChile, que tenga en cuenta, la normativa vigente nacional, regional, provincial y comunal presente en el país. Después de quitar el embalaje, asegúrese de la integridad del contenido. Todos los componentes eléctricos que forman parte de la aspiradora de Cenizas, para garantizar su funcionamiento correcto, se deben sustituir con piezas originales y lo debe realizar sólo servicio técnico autorizado.

 ***Lea atentamente este manual de instrucciones antes de utilizar la Aspiradora De Cenizas y su puesta en marcha.***

1.2 Advertencia de seguridad

- Compruebe si la fuente de alimentación o red eléctrica del producto, es coincidente con la de su hogar.
- El enchufe macho tipo Schuko, debe ser conectado a un enchufe hembra de las mismas características técnicas.
- Cuando el aparato no esté en funcionamiento, retire el enchufe de la red eléctrica.
- El enchufe debe ser retirado de la toma de corriente antes, para evitar tirones o desgarros del cable.
- No quite el enchufe “tirando” del cable de alimentación.
- No deje la aspiradora sola en funcionamiento.
- Este aparato no está diseñado para ser utilizado por personas (incluidos niños) con discapacidades físicas, sensoriales o mentales, o sin experiencia y conocimiento, a menos que sean supervisados o instruidos acerca del uso del aparato por una persona responsable de su seguridad.

- Los niños deben ser supervisados para asegurarse de que no juegan con el aparato. No presionar y enrollar el cable de alimentación con otros objetos.
- Si el cable de alimentación está dañado, debe ser reemplazado por el fabricante o su agente de servicio técnico o una persona igualmente calificada a fin de evitar un peligro.
- No aspirar líquidos, materiales peligrosos, inflamables y explosivos, materiales corrosivos y cenizas calientes o incandescentes, cerillas o cigarrillos.
- Los niños no deben jugar con el aparato.
- No aspirar polvo nocivo para la salud de personas o animales
- Mantener el aparato en un ambiente seco.
- Las reparaciones deben ser realizadas por el fabricante o un servicio técnico autorizado por la marca.
- No utilizar el aspirador para usos distintos del indicado.
- No utilizar sin el filtro.
- La limpieza y el mantenimiento del aparato, no deben ser realizados por niños.
- No manipule el enchufe o el artefacto con las manos mojadas.
- No presione y ruede el cable de alimentación con objetos pesados.
- No utilice el aparato de aspiración en otros tipos de polvos o cenizas, solo “*cenizas de maderas*”, si no se utiliza adecuadamente, esto podría dañar el equipo, así como también podría ocasionar daños a la salud.
- No tocar las partes activas o intente de accionar elementos, mientras la aspiradora está en funcionamiento.
- Para reparar el aparato, debe ser inspeccionado por el fabricante o servicio técnico autorizado.
- No utilice el aparato para otro uso que no sea el previsto.
- Utilice los accesorios y piezas de repuesto suministrados únicamente por el fabricante o su agente de servicio autorizado.
- Cuando use el aparato para aspirar las cenizas, está no debe ser aspirado con temperatura superior a 40°C/100°F, bajo condiciones domesticas normales. La aspiración de cenizas, tiene que ser solo cenizas, sin elementos que tengan fuego, este tiene que estar extinguido por completo, para mantener una larga vida de su aspiradora.
- No utilice otros filtros, excepto los filtros originales del fabricante.
- Los residuos al ser aspirados y encontrarse al interior del tambor, estos podrían mantener aun temperatura, por lo que se sugiere que siempre se deje enfriar y luego sean retiradas las cenizas en forma cuidadosa del tambor para ser llevada al recipiente de contenedores residuales. El aparato puede aspirar en forma fría, las cenizas de chimeneas, estufas a pellets, así como cigarrillos y cenizas de parrillas.

- Vacíe y limpie la aspiradora regularmente, de esta forma podrá evitar la acumulación de materiales que puedan representar un riesgo en el funcionamiento del aparato.
- No escudriñar las cenizas dentro de la aspiradora al momento de vaciar su contenido, el polvillo es toxico. Su limpieza debe ser realizado en lugar abierto, de esta forma no hay daño para la salud.
- No aspirar el hollín, yeso o polvo de cemento, estos son toxico y posee una viscosidad la que daña profundamente partes y piezas de su aspiradora.
- Aspirar sólo cenizas y no objetos calientes, ardientes o con llamas.
- No aspirar sustancias inflamables
- No aspirar Vidrios
- Nunca use este producto para aspirar líquidos. Solo use esta unidad para aspirar material en polvo seco.
- Aspirar sólo cenizas de combustibles admisibles.
- No aspirar ninguna clase de polvo de tóner. Los polvos de tóner que, por ejemplo, se emplean en impresoras o en aparatos de copiado, pueden ser conductivos eléctricamente!
- Utilice este aparato solo para los fines previstos. Cualquier otro uso podría ocasionar cortocircuitos, quemaduras, descargas eléctricas, explosión de la bombilla, estallido, etc.

2. CONTENIDO DE LA ASPIRADORA

Desempaque el equipo y compruebe que todas las siguientes partes estén presentes:



1. Asa o Manilla
2. Cubierta
3. Tubo de Succión de Aluminio
4. Toma De Aire

5. Tubo de Aspiración o Manguera de metal flexible
6. Entrada De Motor
7. Tambor o contenedor Metálico
8. Filtro
9. Canasto Metálico de filtro

 Deseche el material de empacado de forma apropiada.

3. FUNCIONAMIENTO Y USO DE LA ASPIRADORA DE CENIZAS

 Desenchufe la unidad del tomacorriente antes de llevar a cabo cualquier trabajo en el equipo. El no hacerlo puede causar un electrocutamiento.

Saque la aspiradora de su caja y sus accesorios. Compruebe que estén todas sus piezas (Verificar punto 3 del manual).

Tubo de aluminio, se utiliza para aspirar ceniza en la chimenea o estufa a pellets (SOLO MATERIAL DE MADERA).

Suelte el gancho lateral y retire la parte superior de la aspiradora.

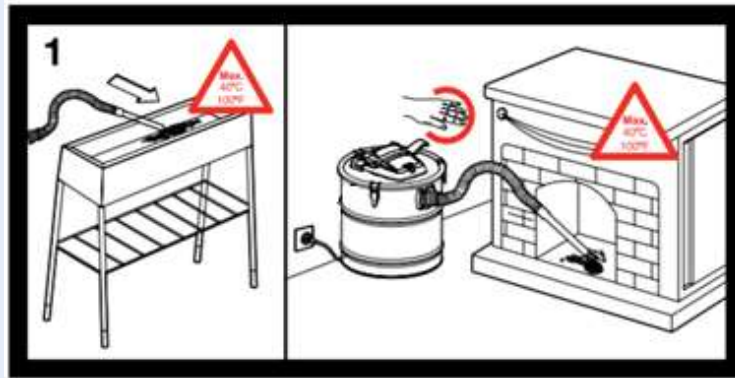


Montar el filtro en la parte inferior de la base del motor, el filtro debe sacarse y expulsar el polvo después de un uso prolongado. Fije el juego de filtros al interior de la aspiradora.

Conectar un extremo del tubo metálico en el tubo de aluminio y el otro extremo en la aspiradora.

Coloque los ganchos para fijar la tapa.

Coloque el tubo de aluminio en la chimenea o estufa para aspirar cenizas.



3.1 Encendido/Apagado

Conecte el enchufe a la toma de electricidad.

Para encender la unidad, apretar el interruptor **ON/OFF** en "I" controla que el aparato funcione.

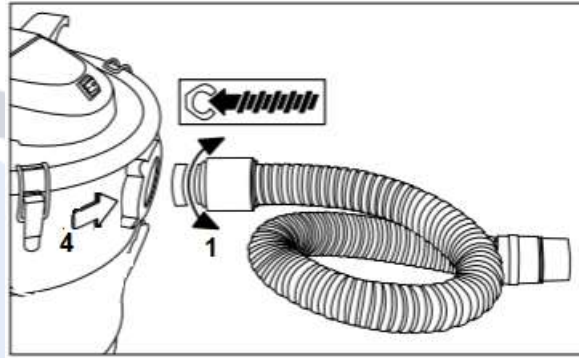


Desconexión o apagado de la unidad, apretar el interruptor **ON/OFF** en "O" permite que el aparato deje de funcionar.

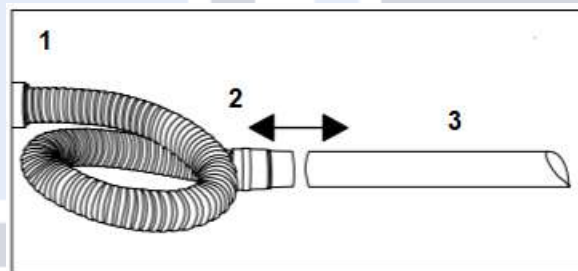
Mover el tubo de succión de aluminio con una ligera presión lenta y uniformemente sobre la ceniza.

3.2 Instalación de funciones del aspirado

Como se muestra en la imagen, conecte la parte 1 en la salida de aire 4 del contenedor de metal y enrósquela hasta que la manguera este conectada de forma segura.



- Luego, Inserte el tubo de aluminio N°3 en el tubo de aspiración pieza N°2

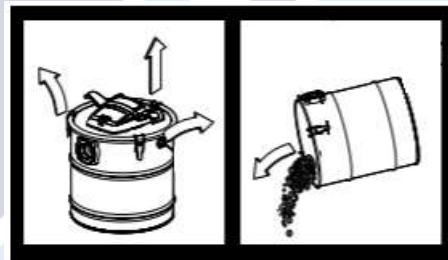


NOTA: Al conectar o desconectar la manguera de succión, sujete la contera de plástico negro, no la manguera metálica de succión. El torcer o doblar la manguera puede dañarla.

3.3 Tema de cenizas

Utilice únicamente el filtro que es para temperatura.


Cuando el recipiente este lleno o se siente difícil de aspirar, abra, vacíe y limpie la aspiradora.



Al aspirar las cenizas de la chimenea o estufas a pellets, la temperatura de la ceniza debe ser inferior a 40°C/100°F. No aspirar contenidos que mantengan fuego, brazas ardientes o incandescentes, esto tiene que estar 100% extinguido.

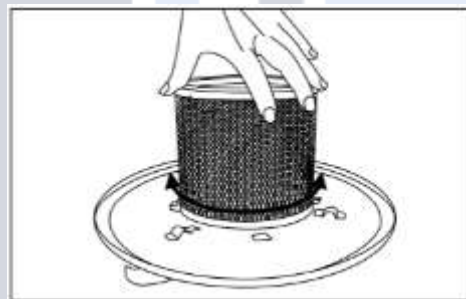
4. LIMPIEZA/MANTENIMIENTO

Desconecte el cable de extensión antes de realizar cualquier tarea de mantenimiento. Si el cable de extensión está enchufado a la unidad, alguien puede operarlo accidentalmente mientras usted esté reparándola, resultando en lesiones personales severas.

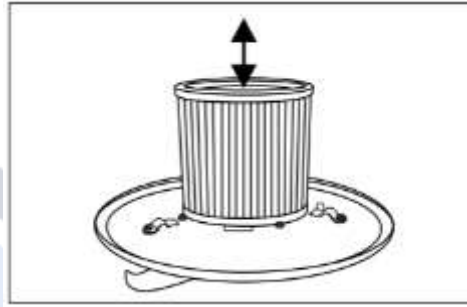
 No eche agua al artefacto con una manguera. No use agentes o solventes de limpieza agresivos. Estas sustancias pueden dañar el artefacto.

4.1 Limpieza General

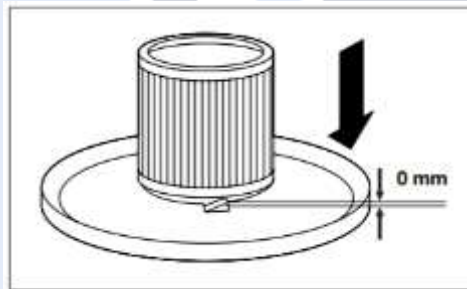
- Lleve la unidad a exteriores para limpiarla y evitar ensuciar los interiores.
- Retire la tapa de contenedor y vacíe el contenedor de metal. Limpie el contenedor de metal con agua y permita que se seque por completo o Limpie con un paño humedecido.
- Limpiar el filtro con agua.
- Limpie la cesta metálica del filtro y el filtro. **NOTA:** reemplace el filtro si está gastado, dañado o demasiado sucio. Visite www.proiberchile.cl para adquirir el filtro de repuesto.
 - Retire la cubierta del contenedor.
 - Retire la cesta de alambre de filtro girándola en sentido antihorario. Dé golpecitos a la cesta para retirar residuos que puedan estar acumulados.



- Saque el filtro y límpielo dándole golpecitos. Retire cualquier residuo que quede con una brocha limpia y seca o cepillo de mano. Nota: No lave con agua el filtro.
- Vuelva a colocar el filtro plegado en la carcasa del motor y del filtro, localizada en la parte inferior de la tapa del contenedor.



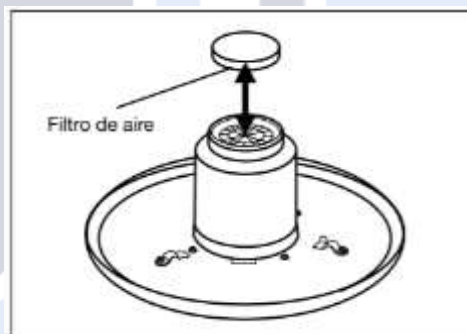
- Compruebe que el borde del filtro plegado esté nivelado contra la tapa del contenedor.



- Coloque la cesta metálica del filtro sobre el filtro plegado y gírela en sentido horario hasta que se detenga. La cesta metálica del filtro debe cubrir y presionar el interruptor de parada de seguridad. NOTA: asegúrese de que las lengüetas de la cesta metálica del filtro, estén debajo de los ganchos metálicos de retención.

4.2 Limpieza del filtro de aire

- Retire la cubierta del contenedor, la cesta metálica del filtro y el filtro plegado.
- Retire el filtro de aire fuera de la carcasa del filtro ver Fig.



- Limpie el filtro con agua y jabón. Deje que se seque.
- Coloque el filtro de aire de vuelta en la carcasa del filtro.

5. ALMACENAMIENTO

- Para almacenar, enrolle el cable de alimentación alrededor del soporte de retención sobre la tapa de contenedor.
- Use el soporte de retención para asegurar el extremo de la manguera de succión.
- Inserte el tubo de succión dentro del accesorio sujetador.
- Guarde el equipo en un lugar seguro y seco, lejos del alcance de los niños. Asistencia y Servicio

Si su Aspiradora de cenizas BJ131 de ProlberChile® requiere servicio o mantenimiento, por favor llame al +56-229056858 o www.proiberchile.cl para asistencia.

6. ELIMINACIÓN CORRECTA DE LAS CENIZAS

Las cenizas, no debe eliminarse con otros elementos de desechos del hogar, de esta forma, se puede evitar posibles daños al medio ambiente o crear pequeños focos de incendio, en caso de que existiera alguna pequeña braza. La eliminación de las cenizas se aconseja dejar en un pequeño recipiente metálico fuera de casa y dejar pasar 24 horas para que esté totalmente apagado, luego colocar en un contenedor apto y seguro para que no se vuelen las cenizas con el viento o niños puedan jugar con él.

7. RECICLAJE



Este producto no debe tirarse en el contenedor de residuos domésticos. Para evitar los posibles daños al medio ambiente y la salud humana que representa la eliminación incontrolada de residuos, reciclar correctamente para promover la reutilización sostenible de recursos materiales. Para tirar el aparato, póngase en contacto con su distribuidor, para que le informen de cómo proceder correctamente.

8. CONDICION DE GARANTÍA

IMPORTANTE : lea antes las instrucciones de utilización, mantenimiento, seguridad y advertencias específicas del presente documento.

PROIBERCHILE SPA garantiza este producto BJ131 contra cualquier defecto de fabricación por un periodo de 1 año, desde la fecha de venta del producto (fecha factura o boleta de compra).

La garantía sólo cubre defectos de material de piezas y no mal uso de la aspiradora.

Las reparaciones bajo garantía, sólo pueden ser realizadas por un centro de servicio técnico autorizado por ProiberChile.

Al realizar una reclamación bajo la garantía, se exigirá la boleta o factura original de compra (con fecha de compra), esta debe ser presentada en el momento.

Quedan excluidos de dicha garantía de forma expresa los siguientes casos:

- En caso de que el usuario haga uso de la Aspiradora en alguna tarea para la que ésta no fue diseñada
- En caso de que no se respeten las normas de utilización, mantenimiento, seguridad y advertencias específicas del presente documento
- Este aparato está diseñado para uso domestico, no profesional, por lo que el uso para tal fin no queda cubierto por la presente garantía
- Esta garantía no cubre consumibles ni accesorios
- El presente documento no es válido sin la factura o boleta de compra, como justificante de garantía
- Desgaste normal
- Uso incorrecto, Sobre carga del aparato, uso de accesorios no aprobados - Uso de la fuerza, daños causados por influencias externas - Conexión a una fuente de alimentación inadecuada o incumplimiento de las instrucciones de instalación aparatos de desmontaje parcial o total.

9. DATOS TECNICOS



Modelo	: BJ131
Voltaje	: 230 V~
Frecuencia	: 50 HZ
Consumo	: 800W
Vacuidad	: ≥ 17 KPA
Capacidad Depósito	: 18 Litros
Tubo metálico	: 800mm
Tubo aluminio	: 230mm
País de Fabricación	: China
Certificado De Aprobación	:
Sello SEC N°	:
Organismo Certificador	: Sical Ingenieros S.A.

10. REPARACIONES/SERVICIO TECNICO

Utilizar exclusivamente las piezas de repuesto originales fabricadas por ProiberChile. Nunca realizar modificaciones no autorizadas por el fabricante.

Si el cordón de alimentación está dañado, este debe ser reemplazado por el fabricante o su agente de servicio técnico o por personal calificado para evitar peligro.

Contactarse con servicio técnico a través www.proiberchile.cl o a los siguientes números telefónicos:

+569 72186745
+569 94281085
+569 91995853
+562 29056858

Av. nueva providencia 1881 Oficina 1620.

Providencia Santiago.

Chile.